

AcademiWales



Llywodraeth Cymru  
Welsh Government

# STRATEGAETH ACADEMI WALES 2023 – 2026

## TRAWSNEWID CYMRU DRWY RAGORIAETH MEWN ARWEINYDDIAETH



#UnGwasanaethCyhoeddusCymru

# Ein Pwrpas

## *yw Trawsnewid Cymru Drwy Rhagoriaeth Mewn Arweinyddiaeth*

Mae gan Academi Wales safle unigryw yn nhirwedd Cymru. Gyda mynediad at arweinwyr ar draws gwasanaethau cyhoeddus, dealltwriaeth o anghenion arwain a thrawsnewid ein harweinwyr presennol ac yn y dyfodol, a lefelau uchel o arbenigedd wrth gyflawni ymyriadau ystyrlon ac effeithiol, mae gennym ran allweddol i'w chwarae yn nyfodol Cymru.

Rydym yn deall yr angen am arweinwyr sy'n gallu gweithredu a ffynnu ar draws ffiniau sefydliadol a sectoraidd; a'r cysyniad hwn o gydb lethu arweinyddiaeth a fydd yn helpu i yrru atebion Gwasanaeth Cyhoeddus Cymreig go iawn.

Ni fu rhagoriaeth mewn arweinyddiaeth erioed yn bwysicach, gan fod yn rhaid i'n harweinwyr barhau i yrru perfformiad uchel mewn amgylchedd mwyfwy cymhleth a chythryblus – wrth fynd i'r afael â ffyrdd newydd, hybrid o weithio yn erbyn cefndir cyflawni yn erbyn llawer o agendâu sy'n cystadlu. Rydym mewn sefyllfa unigryw i gefnogi arweinwyr i dyfu a ffynnu ac i sbarduno rhagoriaeth ym mhob un o'n gwasanaethau cyhoeddus.

Mae sawl edefyn aur yn rhedeg drwy bopeth a wnawn:

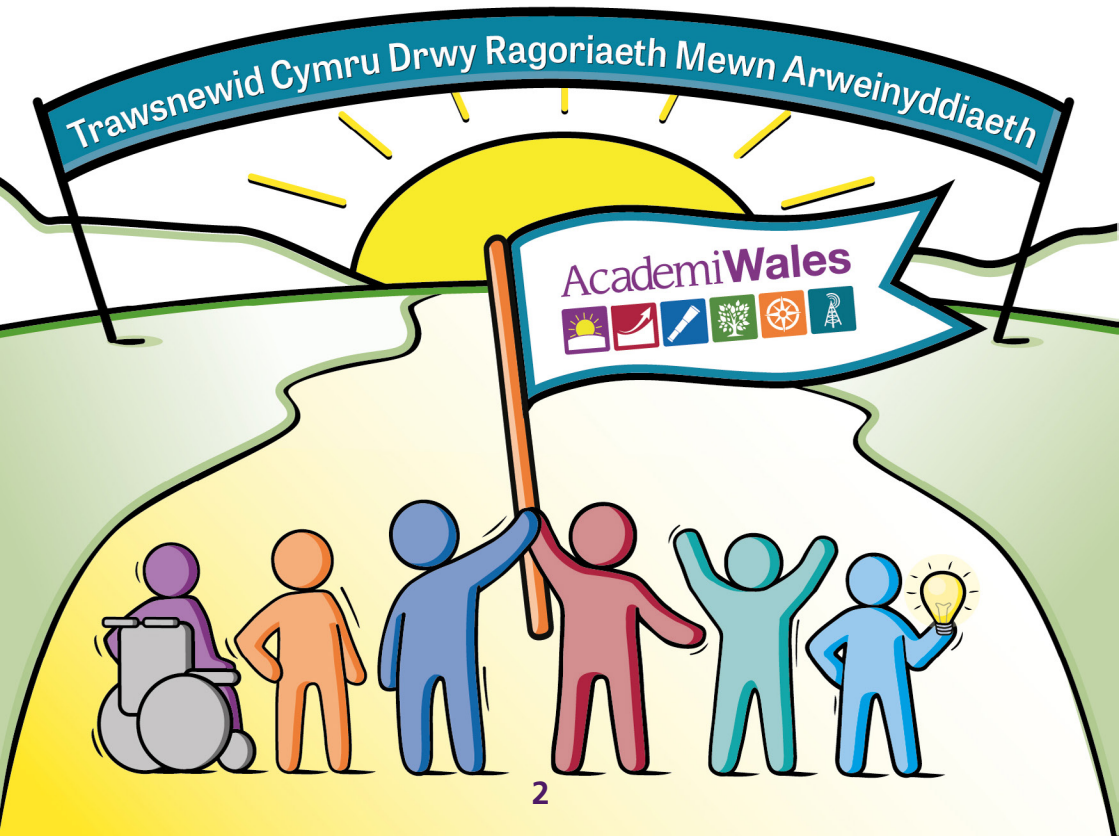
Gwreiddio Deddf Llesiant Cenedlaethau'r Dyfodol, ethos Un Gwasanaeth Cyhoeddus Cymru, canolbwyntio'n gryf gydraddoldeb, amrywiaeth a chynhwysiant, hyrwyddo'r Gymraeg a defnyddio dulliau digidol a hybrid i gefnogi darpariaeth o ansawdd.

# Ein gweledigaeth

Gweledigaeth Academi Wales yw bod yn borth i ddatblygu arweinyddiaeth a chynnig cefnogaeth wrth drawsnewid arweinwyr y sector cyhoeddus a'r trydydd sector, darpar arweinwyr a sefydliadau.

Rydym am ddeall a lleoli ein hunain ar flaen y gad yn nhirwedd arweinyddiaeth a thrawsnewid Cymru. Yng Nghymru, rydym yn lwcus bod gennym gynifer o sefydliadau rhagorol yn gweithredu yn y gofod hwn ac mae deall y tirwedd yn allweddol i'n llwyddiant.

Ein nod yw cymryd safbwynt lle mai ni yw'r lle cyntaf i ddod ato am gymorth i ddatblygu arweinyddiaeth a thrawsnewid; gallu ymchwilio, datblygu, darparu, comisiynu, cyfeirio a chydweithio a chyd-gynhyrchu i alluogi atebion creadigol i ddiwallu anghenion ein gwasanaethau cyhoeddus.



# Ein nodau

Rydym yn gyrru ein pwrpas ac yn cyflawni ein gweledigaeth drwy ein tri nod strategol.

## 1. Modelu Rhagoriaeth

### Rydym yn:

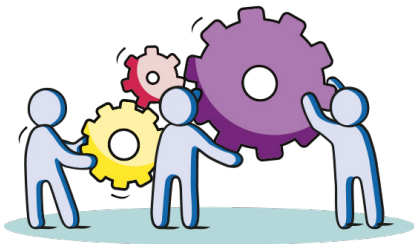
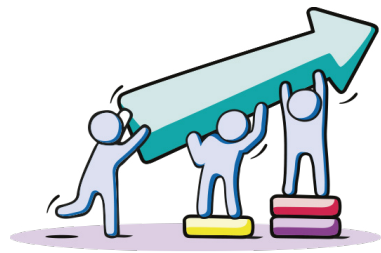
- arwain trwy esiampl: er mwyn sbarduno trawsnewid a rhagoriaeth mewn arweinyddiaeth. Rydym yn buddsoddi yn ein pobl i sicrhau y gallwn ddarparu cymorth, cyngor, hyfforddiant a dysgu eithriadol i'n cyfranogwyr a'n partneriaid
- buddsoddi mewn lles, twf, a datblygiad ein pobl i sicrhau bod gan bawb yn Academi Wales y wybodaeth, y sgil a'r awch i gefnogi arweinwyr heddiw ac yfory Cymru
- cyflwyno rhagoriaeth drwy ein harbenigedd; darparu cyngor ac ymgynghoriaeth, a chydgynhyrchu atebion gyda phartneriaid.



## 2. Maethu Cydweithio

### Rydym yn:

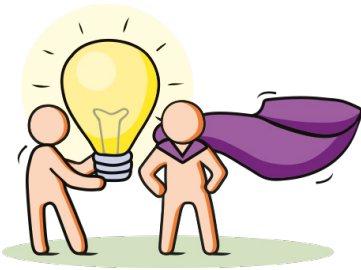
- borth i ddatblygiad a rhagoriaeth arweinyddiaeth yng Nghymru: trwy ddadansoddi, deall, casglu a gweithio ar draws tirwedd arweinyddiaeth a thrawsnewid Cymru
- ymchwilio, datblygu a chyflwyno atebion, wrth gyfeirio at sefydliadau ledled Cymru fel y bo'n briodol
- cydweithio ledled Cymru a thu hwnt i sicrhau ffyrdd arloesol o ddarparu cynnwys ysbrydoledig a chyffrous
- cydweithio: adeiladu rhwydweithiau, ymuno pobl a syniadau gyda'i gilydd, a meithrin gallu, darparu cyfleoedd i arweinwyr feithrin perthnasoedd, rhwydweithio a chydweithio ar draws ffiniau sefydliadol a sectoraidd; a creu diwylliant o bartneriaethau a chydgyhyrchiad.



### 3. Cyflawni ar gyfer y Dyfodol

#### Rydym yn:

- darparu cyfres o ymyriadau datblygu arweinyddiaeth eithriadol, blaengar, ochr yn ochr â chefnogaeth a chyngor arbenigol ar drawsnewid sefydliadol
- ofod rhwng anghenion presennol gwasanaeth cyhoeddus Cymru, a datblygu arweinyddiaeth flaengar
- gwerthuso a datblygu ein cynnig yn gyson: adeiladu a gwreiddio swyddogaeth ddadansoddol mewn ffordd a fydd yn helpu ni i gynhyrchu atebion a chefnogaeth sy'n uniongyrchol berthnasol i'w gynulleidfa darged a'u hanghenion
- canolbwyntio a blaenoriaethu ein gweithredoedd a'n penderfyniadau ar sail tystiolaeth gredadwy a dealltwriaeth gynhwysfawr o'r amgylchedd allanol.



# Ein Cynnig

Mae ein pwrpas o **drawsnewid Cymru trwy Ragoriaeth mewn Arweinyddiaeth**, ynghyd â'n nodau strategol yn dangos y newid diwylliant y bydd Academi Wales yn ymgymryd â hi dros y blynyddoedd nesaf. Bydd ein ffyrdd newydd o weithio yn wirioneddol drawsnewid ein dull o weithio yng ngwasanaethau cyhoeddus Cymru.

Bydd ein cynigion datblygu a thrawsnewid arweinyddiaeth sefydledig ac uchel eu parch yn parhau wrth i ni ein hunain drawsnewid a thyfu.

## Rydym yn rhagweld:

- cynnig mwy cydlynus a pharhaus: eglurder ynghylch pa ymyriadau a allai fod yn addas i chi a'ch sefydliad, yn dibynnu ble rydych chi yn eich taith, yn ogystal â chyfleoedd i barhau i fod â chysylltiad ag Academi Wales am gyfnod hirach na hyd unrhyw un ymyrraeth
- mae cysylltiadau cliriach ag agendâu strategol, er enghraifft eglurder ar sut mae ymyrraeth yn cysylltu â Deddf Llesiant Cenedlaethau'r Dyfodol, neu ethos Prif Weinidog Cymru ar Un Gwasanaeth Cyhoeddus Cymru
- ffit well - yn seiliedig ar ymchwil a dadansoddi - i anghenion presennol arweinyddiaeth y sector cyhoeddus yng Nghymru.

Bydd ein cynnig yn cael ei droi'n ymyriadau ar gyfer yr uwch arweinwyr, gan gynnwys Byrddau; atebion sydd â'r nod o adeiladu piblinell o arweinwyr y dyfodol, a'r rhai sy'n canolbwyntio ar drawsnewid a gwella'n barhaus.